

Una nova biografia de Fabra acompanya l'edició revisada de la gramàtica pòstuma del Mestre

Editorial Teide acaba de llençar una nova edició, revisada, de la *Gramàtica catalana* de Pompeu Fabra del 1956, coneguda com a gramàtica pòstuma, que es comercialitza conjuntament amb una nova biografia del Mestre, *Pompeu Fabra: vida i obra*, escrita per Jordi Ginebra i Joan Solà. Solà ha estat precisament el lingüista que ha revisat la gramàtica, a partir del manuscrit conservat entre els documents de Joan Coromines. L'autor del *Diccionari etimològic i complementari de la llengua catalana* es va encarregar d'enllestir el text que va ser imprès el 1956, bo i comptant amb el material i les indicacions que havia rebut de l'autor. Els dos volums es presenten dins d'un estoig amb el lema "Fabra 60 anys després". Seixanta són els anys escolats de la mort del normalitzador de la llengua catalana ençà.

La gramàtica pòstuma de Fabra, punt de partida d'un nou desenvolupament dels estudis gramaticals catalans, és una obra viva. La primera edició és del 1956 i, fins a la darrera, se n'han fet dinou edicions. L'actual edició, revisada per Solà amb l'ajut de Miquel Marcé, elimina petits errors, normalment alguns, molt pocs, mots que van canviar de sentit. Són fet i fet molt pocs canvis, perquè en les successives edicions ja s'hi havien introduït esmenes.

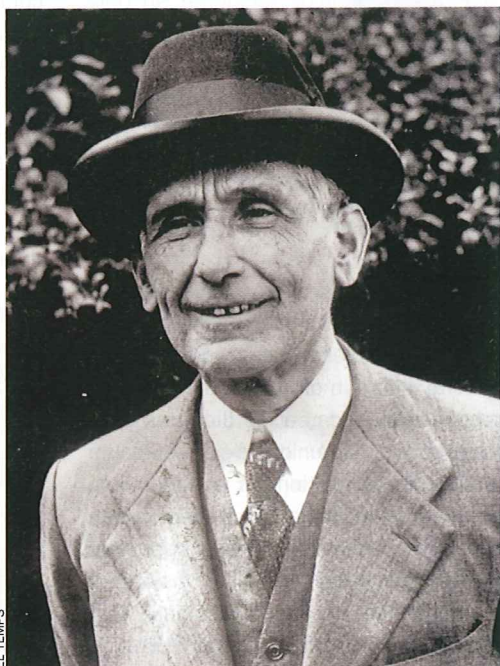
Pompeu Fabra: vida i obra és molt més que una biografia

del Mestre. Ho dona a entendre el capítol que apareix després de les notes biogràfiques, el capítol inicial, "Estat de la llengua en temps de Fabra", capítol que té el seu paral·lel amb el que tanca el llibre, "Estat actual de la llengua".

L'anàlisi de l'obra del lingüista, nucli del llibre, queda emmarcada, doncs, en un context més ampli. No es podia parlar de l'acció portada a terme per Fabra sense tenir en compte els problemes que l'idioma patia. I és lloable que els dos biògrafs parlin de l'evolució registrada pel català amb posterioritat a la mort de Fabra. És un report molt detallat. Un dels apartats està dedicat, per exemple, a l'exposició exhaustiva de treballs relacionats amb l'actualització, fixació i divulgació de la normativa lingüística, apareguts a partir del 1950, i ordenats per períodes. I un segon gran apartat, als temes i als problemes que la llengua ha anat plantejant i planteja encara avui dia, de la fonètica normativa i la flexibilitat territorial de l'estàndard, a l'ortografia, la sintaxi i el lèxic.

Els dos lingüistes s'hi han escarrassat tant que fins i tot han elaborat una taula il·lustrativa de paraules i accepcions que han resultat més o menys problemàtiques de cara a la seva admissió en l'estàndard. La taula indica com les tracten els diccionaris de referència, és a dir, si les accepten o no, i amb quin sentit, en cas que sigui discutible.

L'obra és resultat d'una idea, la mateixa, diuen els dos autors en la presentació, que Fabra es plantejava en la seva feina: oferir una imatge d'aquesta llengua indissociable de totes les altres realitats i aspiracions dels pobles que la parlen.



EL TEMPS

Pompeu Fabra va treballar en la *Gramàtica catalana* des de l'any 1940 fins al moment de la seva mort.